

INDICADORES DE POBLACIÓN EN LAS CABECERAS DE LOS VALLES DEL PIRINEO ARAGONÉS



MEMORIA SOBRE INDICADORES DE POBLACION EN LAS CABECERAS DE LOS VALLES DEL PIRINEO ARAGONES

Otoño del 2009

Que el Pirineo Aragonés, las Cabeceras de nuestros Valles, están transformándose es una obviedad, y para su percepción basta dar un paseo por sus pueblos; otra cosa muy distinta es cuantificar ese cambio, y eso es lo que se ha pretendido desde la Comisión Permanente de ADELPA, que, sin dar valor universal a los índices que se exponen a continuación, (incluso pueden inducir a errores de apreciación según como se usen), entiende, eso sí, que son una vía útil para objetivar las transformaciones sociales que se están produciendo.

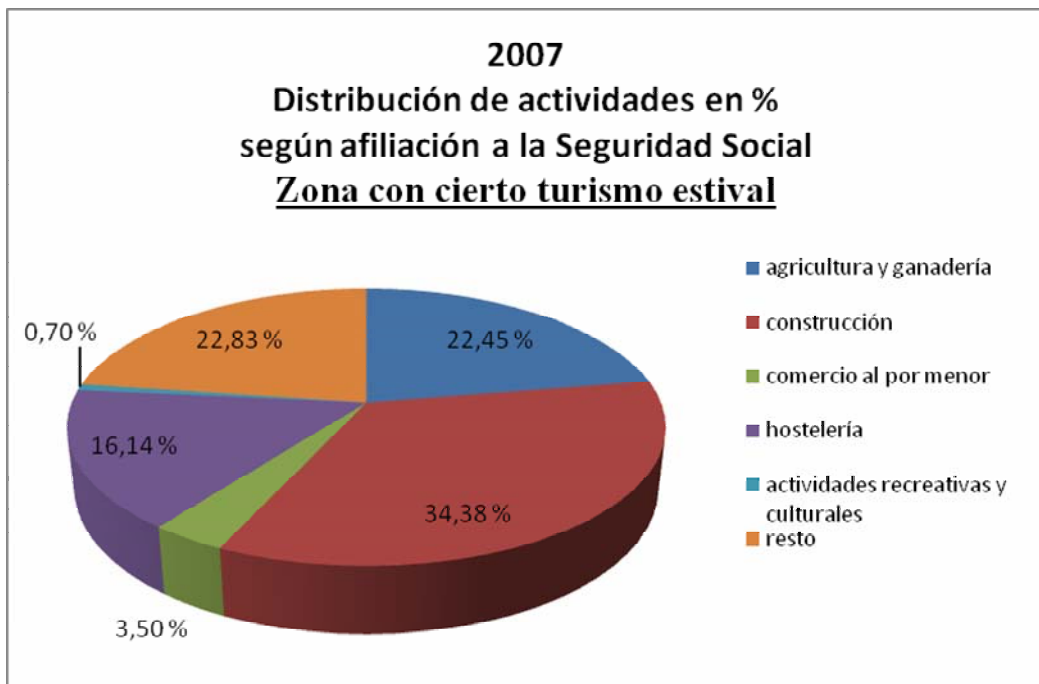
La documentación aportada se compone de:

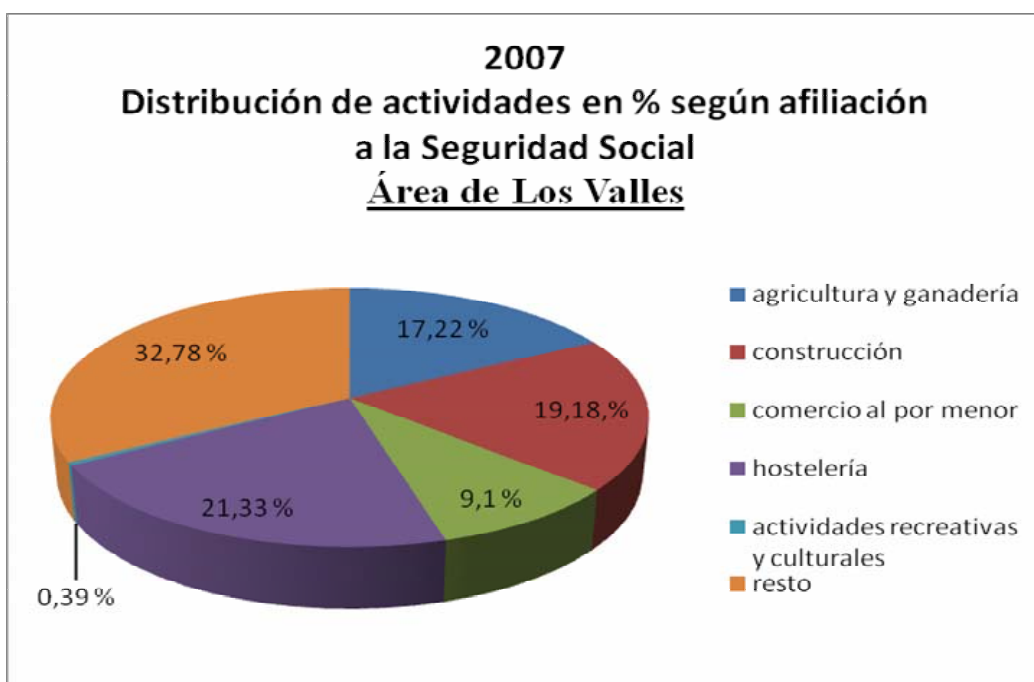
- 1.- Cuadro de distribución de actividades, afiliados a la Seguridad Social y Padrón por Km².
- 2.- Graficos (8) que escenifican los datos del cuadro anterior.
- 3.- Croquis de Comarcas Altoaragonesas que localizan los datos de densidad y afiliación.
- 4.- Croquis de Comarcas Altoaragonesas que localizan datos de natalidad y edades medias
- 5.- Croquis de Comarcas Altoaragonesas que localizan los ratios de IBI residencial en euros por Km², relación de viviendas secundarias sobre principales, crecimiento de las segundas residencias, etc.

La fuente, para los documentos 1, 2 y 3 ha sido la publicación sobre Empleo y Población en Municipios y Comarcas de Aragón 2007 del Servicio de Estudios CAI, INAEM, INEM; y para los documentos 4 y 5 la publicación del IAEST, datos territoriales, año 2009, que, a su vez, remite a la Dirección General del Catastro 2008, al Censo de viviendas 2001 INE-IAEST, etc.

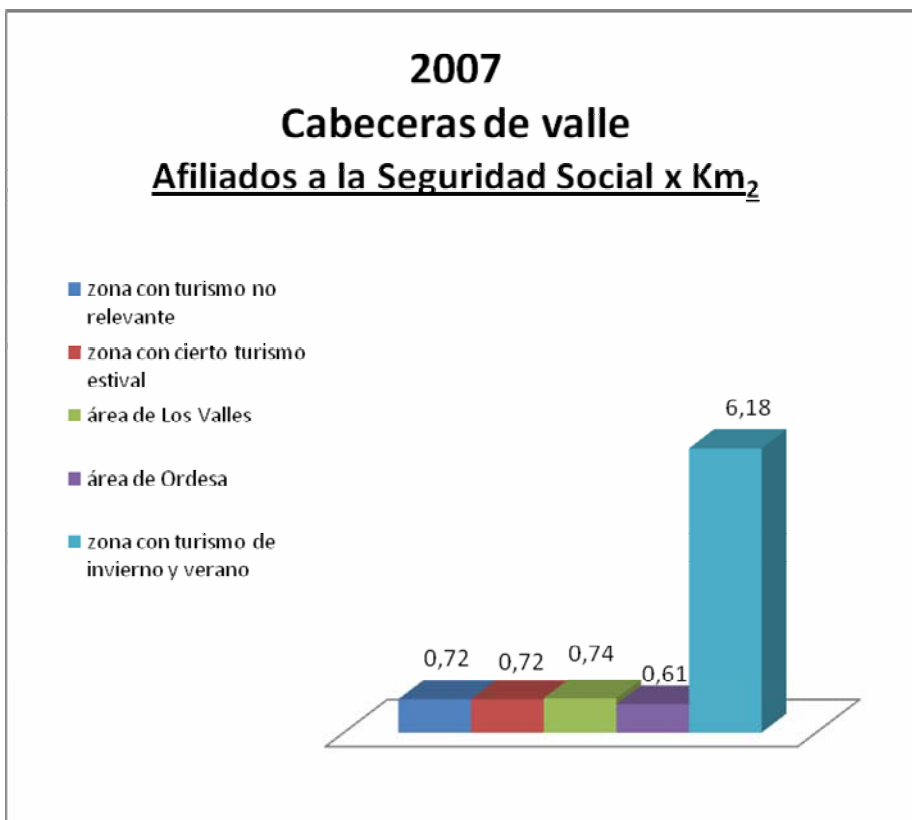
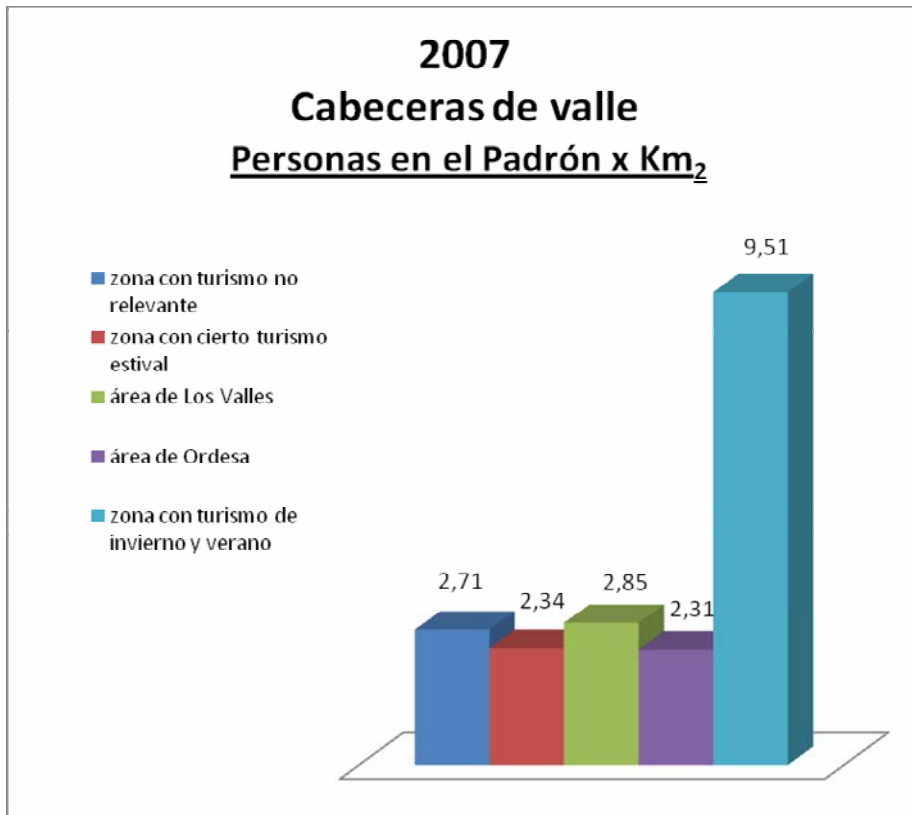
La singularidad de la presentación de los datos reside en agregar los municipios por unidades "de vida": las Cabeceras de los Valles (Aragón, Tena, Alto Ésera, Gistaín-Plan-San Juan de Plan, Montanuy-Bonansa-Laspaúles), en agregarlos cuando tienen una legislación ambiental que condiciona su desarrollo (Área de Ordesa, Área de Los Valles), etc. Estas agrupaciones permiten analizar las consecuencias que han tenido los diferentes modos de desarrollo manifiestos en las Cabeceras de Valle, pese a su esencial homogeneidad territorial. Quedarse en la unidad Comarcal como última base para el análisis, es renunciar a levantar el velo del conocimiento de nuestra diversidad.

	CABECERAS DE VALLE	DISTRIBUCIÓN DE ACTIVIDADES EN % SEGÚN AFILIACIÓN A LA SEGURIDAD SOCIAL AÑO 2007							AFILIADOS A LA SEGURIDAD SOCIAL x KM ₂	PERSONAS EN EL PADRÓN 2007 x KM ₂	RELACIÓN PADRÓN Y AFILIADOS x KM ₂
		DISTRIBUCIÓN DE ACTIVIDADES EN % SEGÚN AFILIACIÓN A LA SEGURIDAD SOCIAL AÑO 2007									
		AGRICULTURA GANADERÍA	CONSTRUCCIÓN	COMERCIO AL POR MENOR	HOTELERÍA	RECREATIVAS CULTURALES	RESTO				
TURISMO NO RELEVANTE	MONTANUY, BONANSA, LASPAÚLES	41'43	24'30	1'65	8'80	0		0'61	2'36		
	CHÍA, SEIRA, BISAURRI	29'16	12'50	1'38	9'02	0		0'91	3'36		
	media	36'00	19'07	1'57	8'92		34'48	0'72	2'71	3'76	
CIERTO TURISMO ESTIVAL	GISTAIN, PLAN, SAN JUAN DE PLAN	31'45	28'22	6'45	16'95	0'80		0'55	2'80		
	FISCAL	15'52	39'13	1'24	15'52	0'60		0'94	1'70		
	media	22'45	34'38	3'50	16'14	0'70	22'83	0'72	2'34	3'25	
ÁREA DE LOS VALLES	ANSÓ, HECHO, ARAGÜÉS, JASA, AÍSA, BORAU, FAGO	17'22	19'18	9'10	21'33	0'39	32'78	0'74	2'85	3'85	
	TORLA, BROTO, FANLO, BIELSA, TELLA-SIN PUÉRTOLAS	15'27	16'72	10'00	40'90	0	17'11	0'61	2'31	3'78	
	media	16'24	17'95	9'55	31'11	0'39	24'94	0'67	2'58	3'81	
TURISMO DE INVIERNO Y VERANO	VALLE DE BENASQUE	2'98	11'68	8'64	34'14	19'11		4'68	10'80		
	VALLE DE TENA (*)	1'65	9'45	6'40	48'25	22'20		7'39	8'33		
	VALLE DEL ARAGÓN (**)	0'61	9'46	11'74	34'35	29'44		7'44	10'93		
media	1'80	10'22	8'44	40'09	22'86	16'59	6'18	9'51	1'53		



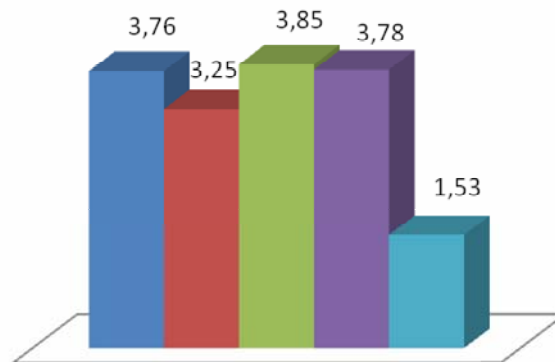






2007
Cabeceras de Valle
Relación entre nº de personas en el Padrón
y altas en la Seguridad Social x Km₂

- zona con turismo no relevante
- zona con cierto turismo estival
- área de Los Valles
- área de Ordesa
- zona con turismo de invierno y verano



Documento 1: Se ordenan los datos en cinco grupos según el peso de la actividad turística, desde aquellas Cabeceras de Valle en las que el turismo no tiene una presencia relevante, a aquellas que consiguen atender al turismo invierno y verano. Se representa en seis columnas la distribución porcentual de las actividades según la afiliación a la Seguridad Social (clasificación CNAE), atendiendo al número total de afiliados a lo largo de todo el año independientemente del número de contratos (y de su duración) que cada afiliado tenga. Parte relevante de las contrataciones de esos afiliados no son de duración anual, por el contrario en las páginas del IAEST, al hablar de afiliación lo hacen sobre la "afiliación media", sumando los afiliados mes a mes y dividiendo por doce, (lo que fija una relación variable, de 0,7 y 0,9 entre unas cifras y otras).

Cuando se realizó el trabajo únicamente se disponía de los datos del 2007. Cuando se escribe esta nota ya han sido publicados los datos del 2008, que no presentan desviaciones relevantes.

La participación, en la actividad, de la agricultura y ganadería, por ejemplo, oscila desde un 41'43 % a un 0'61 %, lo que pone de relieve la extraordinaria diversidad, la brecha, que se ha abierto en sociedades que, no más allá de 40 años, eran muy similares.

El número de personas en el padrón por Km² oscila de 2'31 a 10'93, lo que manifiesta una densidad cuatro veces superior de unos lugares sobre otros, y el número de afiliados a la Seguridad Social oscila desde 0'55 afiliados por Km² a 10'93, en una relación superior a 10 veces (una homogeneización en la duración de los contratos concretaría esta relación entorno a siete veces superior).

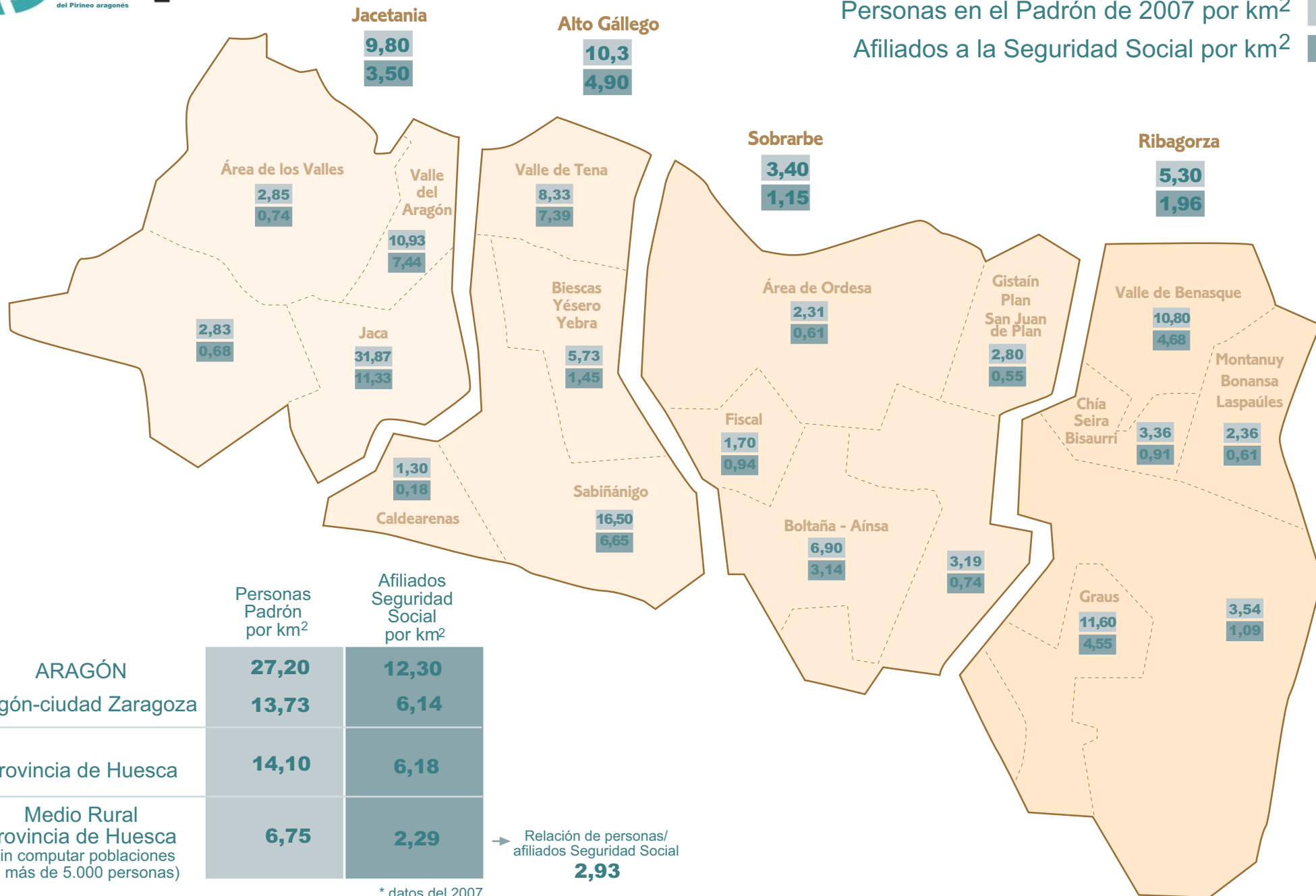
La última columna de este documento, que cuantifica la relación entre número de empadronados y de afiliados en cada cabecera de valle, pondría (siempre que todos los afiliados residieran en el municipio, lo que no es el caso ya que hay una gran movilidad) de manifiesto que entorno a cada contrato dependerían 3'76 personas en unos lugares, mientras que en otros únicamente 1'53, de lo que puede trascenderse la influencia que habría sobre el nivel de renta per cápita, datos estos los de la renta que no son publicados para municipios menores de 1000 habitantes, por lo que carecemos inexplicablemente de este dato tan significativo y relevante. Se está en contacto con el IAEST para conseguir alguna fórmula para su publicación.

La presencia de áreas con protección medioambiental de muy alta calificación no trasciende a mejorar la densidad demográfica. 2'31 empadronados por Km² es una densidad incluso inferior a 2'71 que poseen espacios homogéneos sin protección medioambiental. Sí que existe un cambio cualitativo importante entre ellos, pues que mientras la actividad ganadera se reduce a la mitad porcentual en los espacios protegidos, en estos, la actividad en la hostelería asciende hasta cotas del 40'90 % mientras que en los anteriores se reduce a un 8'92 %. Este cambio de actividad tendrá también, como más tarde veremos, influencia en las tasas de natalidad.

COMARCAS DEL ALTO ARAGÓN

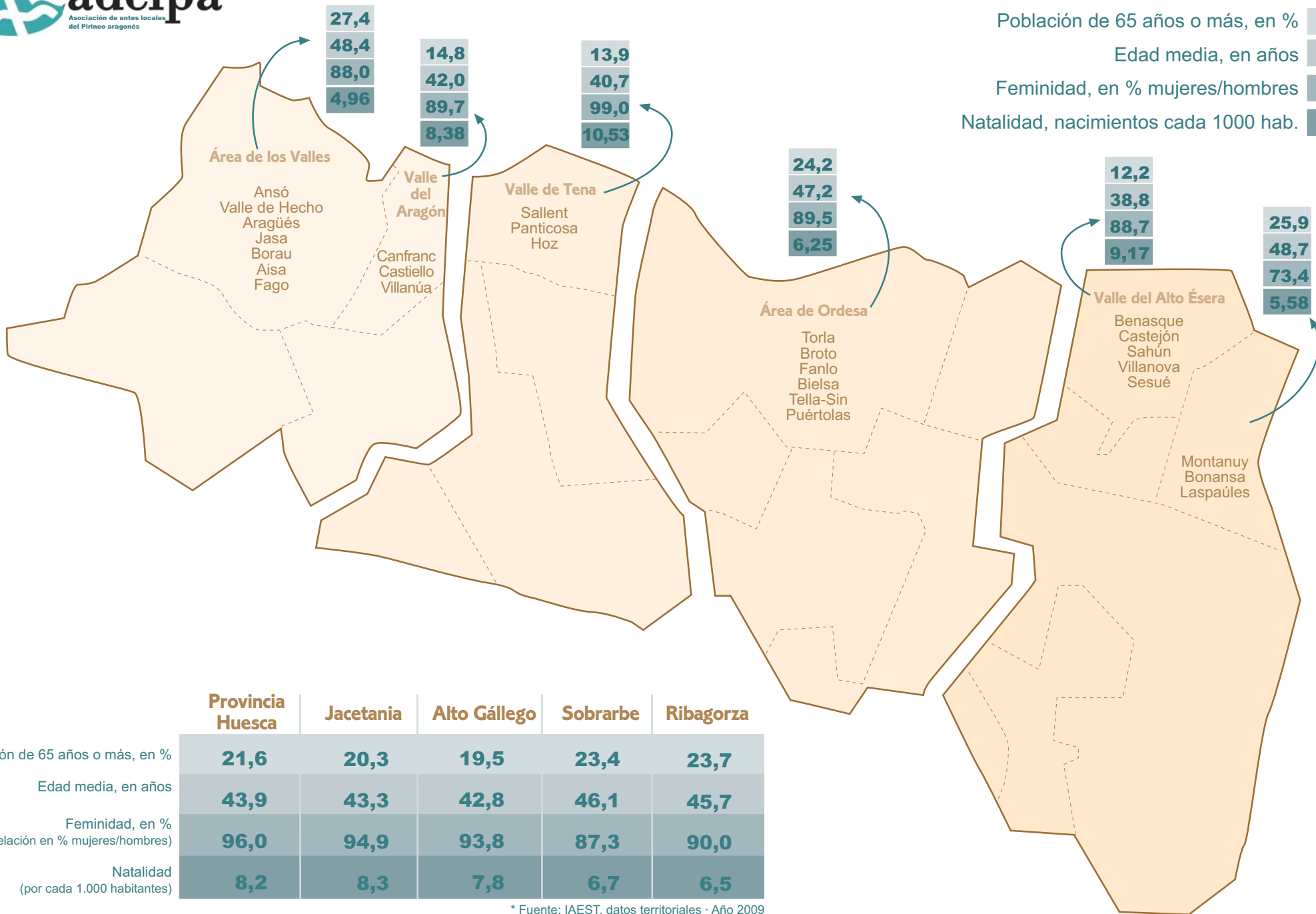
Personas en el Padrón de 2007 por km²

Afiliados a la Seguridad Social por km²



COMARCAS DEL ALTO ARAGÓN Población - Natalidad

Población de 65 años o más, en %
 Edad media, en años
 Femenidad, en % mujeres/hombres
 Natalidad, nacimientos cada 1000 hab.



	Provincia Huesca	Jacetania	Alto Gállego	Sobrarbe	Ribagorza
Población de 65 años o más, en %	21,6	20,3	19,5	23,4	23,7
Edad media, en años	43,9	43,3	42,8	46,1	45,7
Femenidad, en % (relación en % mujeres/hombres)	96,0	94,9	93,8	87,3	90,0
Natalidad (por cada 1.000 habitantes)	8,2	8,3	7,8	6,7	6,5

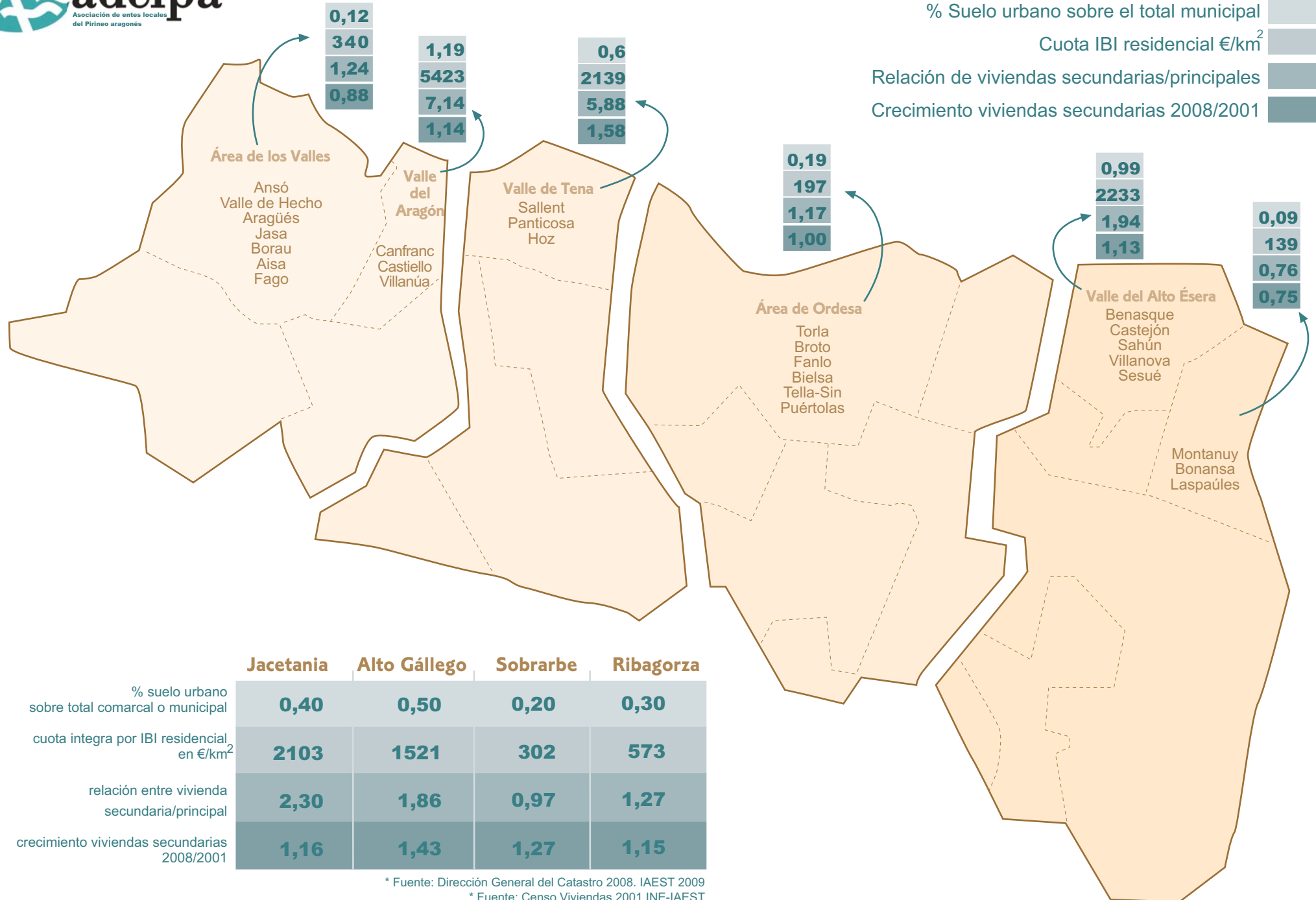
* Fuente: IAEST, datos territoriales · Año 2009

% Suelo urbano sobre el total municipal

Cuota IBI residencial €/km²

Relación de viviendas secundarias/principales

Crecimiento viviendas secundarias 2008/2001



	Jacetania	Alto Gállego	Sobrarbe	Ribagorza
% suelo urbano sobre total comarcal o municipal	0,40	0,50	0,20	0,30
cuota íntegra por IBI residencial en €/km ²	2103	1521	302	573
relación entre vivienda secundaria/principal	2,30	1,86	0,97	1,27
crecimiento viviendas secundarias 2008/2001	1,16	1,43	1,27	1,15

* Fuente: Dirección General del Catastro 2008. IAEST 2009

* Fuente: Censo Viviendas 2001 INE-IAEST

A destacar la relevante homogeneidad de los datos entre las cabeceras de valle que disponen de turismo de invierno y verano, como la casi total identidad cuantitativa entre el resto de espacios, tengan o no protección medioambiental, salvo en el componente de la actividad, en el que se pone de manifiesto un deslizamiento, muy importante, desde la ganadería a la hostelería como actividad.

En el cuadro, se colocó un asterisco junto al Valle de Tena, pues los datos de afiliación fueron corregidos a la baja en Panticosa, al tener conocimiento del ERE de Nozar. Los datos del 2008 confirmaron radicalmente la hipótesis. Así mismo se colocaron dos asteriscos junto a Valle del Aragón pues parte de los datos de afiliación a la Seguridad Social aparecen en Jaca (por el efecto Astún) y en Aísa (por el efecto Candanchú), corresponden y residen en realidad en el valle del Aragón.

Documento 3: Este croquis ubica los ratios antes observados. A destacar, como los datos comarcales producen una "ocultación" de los datos más focalizados en el territorio. Ver los datos de Fiscal que desvelan la cicatriz de Jánovas, o la latente inmersión de La Guarguera en los datos de Sabiñánigo que, junto con La Galliguera, es uno de los espacios más deprimidos de nuestras comarcas, con su realidad a su vez sumergida en los datos del Alto Gállego.

Documento 4: Este croquis ubica los datos obtenidos para la distribución de edades de la población con más de 65 años, los índices de natalidad, feminidad, edad media. Como se indica, el índice de natalidad representa el número de niños nacidos anualmente, en el promedio de los últimos cinco años, por cada mil personas censadas. Simplificando, la tasa de natalidad de las cabeceras de valle que disponen de turismo en invierno y verano es doble que en el resto, y al combinar este dato con la tasa de población cuatro veces superior hay que concluir que, por ejemplo, por cada nacimiento en el Área de Los Valles se producirán ocho nacimientos en el Valle de Tena. También debe observarse la reducción del porcentaje de mujeres en unos valles respecto a otros, incluso el patente rejuvenecimiento de la población en el Valle del Alto Ésera con edades medias de 38'8 años. Estas diferencias quedan sumergidas si se practica un análisis estadístico a nivel comarcal.

Documento 5: Pone de manifiesto, en las cabeceras de los valles la evolución de la construcción de segundas residencias, y su crecimiento en los últimos ocho años. La cuota del IBI por Km² pone de manifiesto la importante diferencia en los ingresos entre unos y otros municipios. Los datos sobre número de segundas residencias únicamente están disponibles a través del Censo de Viviendas del 2001, por lo que se ha hecho la siguiente extrapolación: Con el censo del 2001 averiguar cuántos censados vivían en cada vivienda principal y en cada municipio. Posteriormente, con el censo municipal del año 2008 se ha averiguado cuántas viviendas principales ocuparán estos vecinos. A

continuación, al número de unidades urbanas de uso residencial que publicó la Dirección General del Catastro, se le ha restado, municipio a municipio, las viviendas principales obtenidas anteriormente, para obtener finalmente el número de segundas residencias en cada lugar. Parece ser que un censo real de segundas residencias se hará al año que viene. Los datos obtenidos adquieren una gran fiabilidad para el objeto de nuestro análisis, como es saber, por cabeceras de valle, cuántas segundas residencias hay en relación con viviendas principales, cuál ha sido su crecimiento en estos años, etc.

A destacar es que, según el procedimiento de cálculo usado, en el valle del Aragón hay 7'14 veces más segundas residencias que primeras; en el Valle de Tena hay 5'88 veces más; y en el Alto Ésera hay 1'94. El crecimiento en estos últimos ocho años ha sido de un 58 % en el Valle de Tena, mientras que en el Alto Ésera ha crecido su número en un 13 %, etc.

Como dato muy relevante se ha calculado la cuota que por IBI urbana, se percibe por Km² en los municipios, computando únicamente la parte de cuota que corresponde al uso residencial estricto (entre un 70 % y 90 % del total de la cuota total según municipios), poniéndose de relieve unas abismales diferencias, desde 139 euros/Km² hasta 5.423 euros/Km².

Las unidades básicas de estudio tienen superficies asombrosamente homogéneas, como puede verse en Km²: Montanuy 174, Torla 185, Bielsa 202, Ansó 223, Valle de Hecho 234, Sallent 162, Benasque 233, etc. Por lo anterior, la base comparativa no es distorsionadora, al margen de que ignoramos otras formas de medir (que serían bien venidas si alguien consigue explicitarlas). A destacar la escasa superficie en el Valle de Aragón, que proporciona datos que podrían ser objeto de alguna ponderación en función de la misma.

Una última reflexión, para señalar que es necesario ampliar las bases de información estadística (pese a que ello suponga un incremento presupuestario), de forma que las bases de referencia últimas no sean sólo los Municipios y las Comarcas. Un ejemplo ha sido este trabajo, al tomar las Cabeceras de Valle, en combinación con el turismo y la protección ambiental. Pero existen otras muchas formas de agregar o desagregar los datos municipales, que desvelarían relaciones causa-efecto en las situaciones de depresión o desarrollo, que cuantificarían y concretarían los espacios según su especialización, por ejemplo: zonas con turismo rural relevante, industria agraria, industria madura o avanzada, zonas mineras, riqueza forestal o vitivinícola; señalar la influencia socioeconómica de las diversas regulaciones en los espacios protegidos; la influencia de los ríos, para bien o para mal, (¡Janovas!); la fuerza de gravitación que ejercen los núcleos urbanos en su entorno, de las carreteras, del ferrocarril, de las líneas eléctricas; o las consecuencias de ciertas inversiones públicas, por ejemplo en los riegos, o en la protección social, etc.

Todo ello significa un esfuerzo analítico y presupuestario que daría sus frutos, sobre todo en el conocimiento de nuestra tierra.

AÍNSA, otoño del 2009